

kód: CEIP1
 název: ZŠ a MŠ, Těšnovská 99
 sídlo: 72528 Ostrava - Lhotka

Tento list se stručným souhrnem výsledků z šetření Mapa školy 2016/2017 je určen rodičům zúčastněných žáků.
 Mapa školy je dotazníkové šetření zaměřené na klima školy. Na základě jeho výsledků může škola pozitivně ovlivňovat svůj chod a předcházet vzniku nežádoucích situací na straně žáků, rodičů i učitelů.

Hlavní úkoly školy

Současný společenský vývoj mění tvář českého školství. Kromě donedávna upřednostňovaných cílů „získat co nejvíce informací“ nebo „přípravy na přijímací zkoušky“ se postupně uplatňují i další vzdělávací cíle, a to zejména osvojení dovedností, které by žáci mohli využívat v dalším životě.

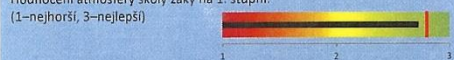
V dotazníkích jsme se proto ptali: „Co podle Vás/Tebe patří mezi hlavní úkoly školy?“
 V tabulce je uveden podíl respondentů podporujících daný cíl. Podbarvená políčka značí cíle důležité alespoň pro třetinu respondentů.

	žáci	rodiče	učitelé
získat maximum znalostí a vědomostí	-	74 %	40 %
spolupracovat v kolektivu, vycházet a jednat s lidmi	-	52 %	60 %
umět se učit	-	33 %	20 %
vyhledávat a zpracovávat informace	-	26 %	40 %
dodržovat pravidla	-	8 %	40 %
slušně se chovat	-	5 %	40 %

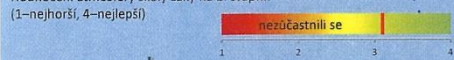
Atmosféra a prostředí školy

Na kvalitu vzdělání a výchovu žáků má významný vliv také to, jestli žáci do školy chodí rádi, těší se do ní nebo jestli se v ní dobfce cítí – velmi zkráceně jde o atmosféru ve škole.

Hodnocení atmosféry školy žáky na 1. stupni:



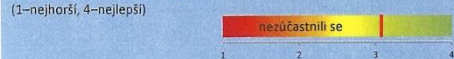
Hodnocení atmosféry školy žáky na 2. stupni:



Vztahy ve třídách na 2. stupni:



Hodnocení prostředí školy žáky 2. stupně:



Poznámka: Svislá čárka v grafech představuje průměr za všechny školy v šetření.

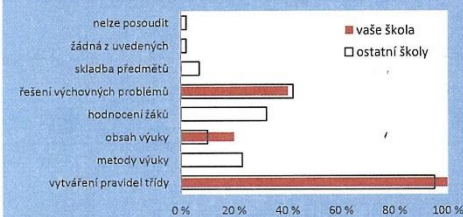
Žáci 1. stupně: Zaškrtni všechno, čeho se bojíš.
 (žáci mohli zaškrtnout více odpovědí)

nebojím se ničeho – 76 %

ostatní odpovědi v grafu:



Učitelé: Do kterých oblastí života školy by podle Vás žáci mohli/měli zasahovat?

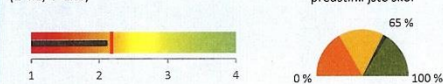


Vzájemné vztahy školy, žáků a rodičů

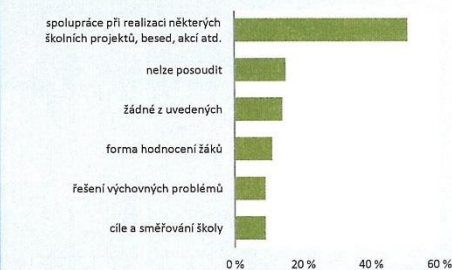
Mezi významné složky školního prostředí patří vzájemné vztahy učitelů, rodičů a žáků. V této oblasti se může projevit zejména to, jak jsou rodiče informováni o dění ve škole, zda mohou ovlivňovat její chod nebo jaké je jednání učitelů vůči žákům.

Rodiče jsou podle vlastního hodnocení o dění ve vaší škole informováni dobře.

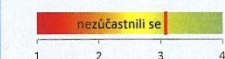
Rodiče: Máte reálnou možnost ovlivňovat chod školy a její budoucnost? (1–ne, 4–ano)



Na kterých oblastech života školy mají rodiče zájem se spolupodílet?



Žáci 2. stupně: Máte pocit, že s vámi učitelé jednají fěr – např. drží dané slovo, splní to, co slíbí atd.? (1–ne, 4–ano)



Učitelé: Jak se rodiče zajímají o práci a chování svých dětí? (1–nedostatečně, 4–aktivně)

